

PROGRAMA DE INTERVENCIÓN LOGOPÉDICA PARA PERSOAS CON DISCAPACIDADE INTELECTUAL

Beatriz López González
Universidade de A Coruña. Asociación DISMACOR

Gracia García Leiro.
belogon@yahoo.com

Resumo

Ter unha discapacidade intelectual pode implicar a presenza de dificultades na comprensión da linguaxe. Este feito limita que as persoas entendan o mundo que os rodea á vez que afecta ás súas posibilidades de elixir e desenvolver unha vida o máis normalizada posible.

Para este traballo selecciónase unha mostra de persoas con discapacidade intelectual que presentan dificultades comunicativas de carácter global.

Nunha primeira fase, procédese á avaliación dos distintos aspectos da linguaxe, prestando especial atención á semántica e a pragmática. A continuación, a partir dos resultados, desenvólvese un programa de intervención logopédica apoiado en SAC's. De forma paralela, a intervención inclúe un programa de educación para familias no manexo dos SACs en distintos contextos, técnicas comunicación, estratexias de relación...

Tras esa experiencia obsérvase que, a través do traballo cos diferentes aspectos da comunicación en contextos naturais, prodúcense melloras na relación dos nenos e nenas con aqueles que os rodean, xa que unha axeitada adaptación á súa contorna facilítalles ter oportunidades para comprender o que ocorre ao seu redor e actuar en consecuencia.

INTRODUCCIÓN

Intervir na linguaxe das persoas debe empezar por fundamentar un adecuado nivel pragmático que facilite ao falante recoñecer o efecto que ten a comunicación sobre os demais. Cando as persoas fanse conscientes de que comunicarse sérvelles para algo adquieren unha motivación importante para avanzar a través dos distintos niveis da comunicación.

Moitos nenos e nenas con diversidade funcional intelectual presentan dificultades na comprensión da linguaxe, feito que limita o entendemento do que os rodea á vez que afecta ás súas posibilidades de elixir e desenvolver unha vida o máis autodeterminada e normalizada posíbel.

Partimos de que á hora de intervenir na linguaxe é necesario prestar especial atención tanto á semántica, que é aquela que estuda o contido da linguaxe e preocúpase de coñecer como os humanos somos capaces de representarnos nun mundo de obxectos e sucesos así como das súas relacións mediante o uso dun código lingüístico, como á pragmática que estuda a linguaxe como

elemento de comunicación entre humanos, cos súas implicacións sociais e interactivas. Ambas resultan fundamentais para facilitar o desenvolvemento dunha comunicación en situacións normais e funcionais para o individuo.

Fronte á intervención clásica e directa que primaba ata fai relativamente pouco tempo, agora imponse unha intervención interactiva e de corte funcional desenvolvida no ambiente natural no que se desenvolven os nenos. Iso provoca a sensación de que se está facendo un tratamento pouco intrusivo no que se priman os avances nun medio no que resulta máis sinxela a xeralización dos resultados.

Neste proceso se considera fundamental a formación dos pais xa que “forma parte da educación dos nenos e é un método para promover o seu desenvolvemento” (Cataldo, 1991:17) grazas ao incremento da información, do coñecemento e as habilidades dos pais para atender as necesidades dos nenos ao longo do seu desenvolvemento.

Tras esa experiencia obsérvase que, a través do traballo cos diferentes aspectos da comunicación en contextos naturais prodúcense melloras na relación do neno con aqueles que o rodean, xa que unha adecuada adaptación á súa contorna facilítalle ter oportunidades para comprender o que ocorre á súa ao redor e actuar en consecuencia.

MÉTODO

SUXEITOS.

Selecciónase unha mostra de 7 suxeitos con diversidade funcional intelectual que presentan dificultades comunicativas de carácter global, cuxa natureza require unha abordaxe dende todos os aspectos da comunicación (verbal e non verbal, ademais de carácter multisensorial). Esta mostra obtívose pedindo a colaboración dos usuarios dun gabinete de logopedia e a unha asociación de persoas con diversidade funcional da provincia da Coruña. A avaliación e administración do programa de intervención realízase ao longo do ano 2008.

A continuación nas Táboas 1 e 2 preséntase unha análise sociodemográfico da mostra.

Áreas onde residen	Urbana	71,4%
	Área metropolitana	14,3%
	Zonas rurais	14,3%
Porcentaxe de ingresos	Baixos	14,3%
	Medio-baixos	35,7%
	Medio-altos	35,7%
Número de compoñentes da unidade familiar	Altos	14,3%
	Familia de 2 compoñentes	14,3%
	Familia de 3 compoñentes	28,6%
	Familia de 4 compoñentes	42,9%
Tipo de vivenda	Familia de 5 compoñentes	14,3%
	Adecuada a las necesidades familiares	85,5%
Relacións sociais	Con barreiras arquitectónicas	14,3%
	Relacións sociais fluídas	85,5%
	Relacións sociais só coa familia e veciños	14,3%

Táboa 1. Aspectos familiares.

Xénero da persoa con diversidade funcional	Home	85,5%
	Muller	14,3%
Idade da persoa con diversidade funcional	0-4 anos	42,9%
	5-9 anos	28,6%
	10-14 anos	28,6%
Nivel educativo	Educación Infantil	44,4%
	Educación Primaria	55,6%
Nivel de discapacidade	Leve	28,6%
	Moderado	57,1%
	Non sabe	14,3%
Natureza da diversidade funcional	TEA	35,7%
	TXD	35,7%
	Síndrome X Fráxil	14,3%
Nivel de minusvalía	Outros	14,3%
	33-44%	44,4%
	45-65%	55,6%

Táboa 2. Aspectos relativos á persoa con diversidade funcional.

INSTRUMENTO.

Para a avaliación empregouse a Escala observacional de desenvolvemento. Do nacemento á adolescencia. (Secadas, 1992) seleccionando aquelas subescalas centradas a comunicación, prestando especial atención á interacción mimética e á interacción cooperación.

A nivel de intervención utilizouse un programa logopédico baseado no emprego de pictogramas e Lingua de Signos. Este proceso completouse cun programa de intervención indirecto centrado no adestramento de pais.

PROCEDEMENTO

Nunha primeira fase, procédese á avaliación inicial dos distintos aspectos da linguaxe, prestando especial atención á semántica e a pragmática. Para avaliar estes proceso empréganse a Escala observacional de desenvolvemento (Secadas, 1992).

A continuación, a partir dos resultados, desenvólvese un programa de intervención logopédica directa que conta cos seguintes obxectivos:

A. Intervención na área semántica.

O obxectivo fundamental desta parte do tratamento é dotar ao neno/a dun maior coñecemento lingüístico sobre a súa contorna e os seus contextos cotiáns mediante un incremento do seu vocabulario e unha reorganización do mesmo a través de clasificacións por campo semántico e xerarquizacións. Para iso baseámonos na asociación de pictogramas e signos da LSE cos obxectos reais e os seus contextos. A organización dos mesmos e a súa xerarquización respéctanse nas sesións terapéuticas fose do contexto natural.

B. Intervención na área pragmática.

Esta fase do tratamento desenvolverase de forma paralela co área semántica, unha vez establecidos certas aprendizaxes iniciais nesta e a través de sesións terapéuticas pechadas e do traballo diario dos pais o obxectivo é que o pícaro poida:

- Aprender a declarar. Emisión de oracións declarativas, sobre todo en nenos prelingüísticos. Provocarase mediante o modelado, reforzándoas e expandíndoas. Pásase das simples chamadas de atención sobre un obxecto a descrições dos mesmos no contexto inmediato posteriormente de forma simbólica.
- Aprender a preguntar. Entoación, partículas interrogativas básicas...
- Habilidades sociais de índole comunicativa. Saúdos e fórmulas de cortesía, respecto das quendas de interacción, pedir a palabra e cedela, preguntar se non se comprender...

C. Programa de Adestramento para pais e nais.

De forma paralela, a intervención inclúe un programa de adestramento para pais e nais, no manexo dos SACs en distintos contextos, técnicas do moldeamento (de signos e conductual),

etc. Este programa de intervención, que se centra no intercambio de información, adquisición e desenvolvemento de habilidades, modificación de crenzas incorrectas e resolución de incidencias, conta cos seguintes obxectivos:

- Ensinar aos pais estratexias de comunicación e resolución de conflitos.
- Coñecer como se comunican os nenos/as como paso previo para potenciar o desenvolvemento da comunicación.
- Comprender que motiva aos nenos/as a comunicarse.
- Identificar que actividades da vida diaria proporcionan oportunidades para que os nenos/as aprendan a linguaxe.
- Aprender a responder aos nenos/as de maneira que se favoreza a aprendizaxe da linguaxe.
- Adaptar a comunicación ao fillo/a para que este sexa capaz de entendernos.
- Coñecer diferentes sistemas de comunicación aumentativa que favorecen o desenvolvemento da linguaxe e a comunicación.
- Aprender a adaptar a linguaxe ás actividades e rutinas da vida diaria.
- Informar, asesorar e orientar aos pais sobre o desenvolvemento do neno/a.

Trala aplicación do programa de intervención logopédico e familiar vólvese a administrar o mesmo instrumento que se utilizou para a avaliación inicial de modo que se poden apreciar as evolucións de cada suxeito.

Este proceso realizouse ao longo de 9 meses nos que se efectuaban semanalmente 2 sesións de intervención logopédica directa e 1 sesión de intervención indirecta sobre as familias na que a logopeda dialogaba cos pais a cerca da comunicación e estratexias específicas de intervención nos nenos/as.

RESULTADOS

Para comprobar se a intervención produciu algún efecto na mostra valoramos se existían diferenzas entre a avaliación inicial e a final. A continuación, aparecen reflectidos os resultados que mostran a evolución en ambos momentos.

A Figura 1 presenta as puntuacións xerais da mostra en cada unha das dimensións relativas á comunicación. Podemos apreciar unha melloría a nivel global en todas as dimensións destacando os resultados obtidos en Recoñecemento, expectativas e memoria e en Linguaxe xestual e imitación onde se alcanzan as puntuacións máis altas.

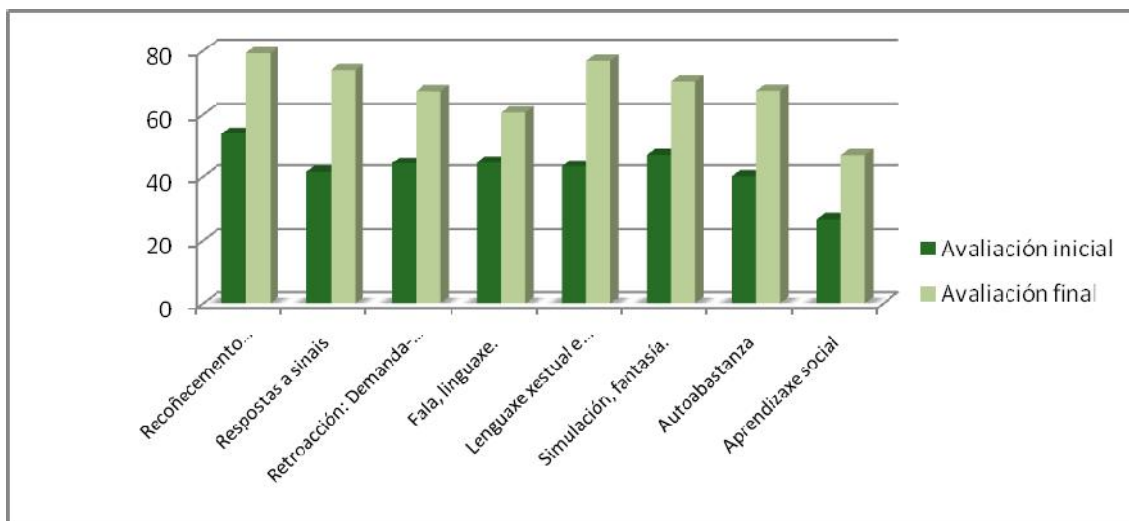


Figura 1. Puntuacións xerais das dimensións relativas á comunicación.

Na Figura 2 representáanse gráficamente os resultados á avaliación inicial e final da linguaxe xestual. Pódese observar unha melloría na maioría dos suxeitos destacando os maiores avances no suxeito 2 e 6.

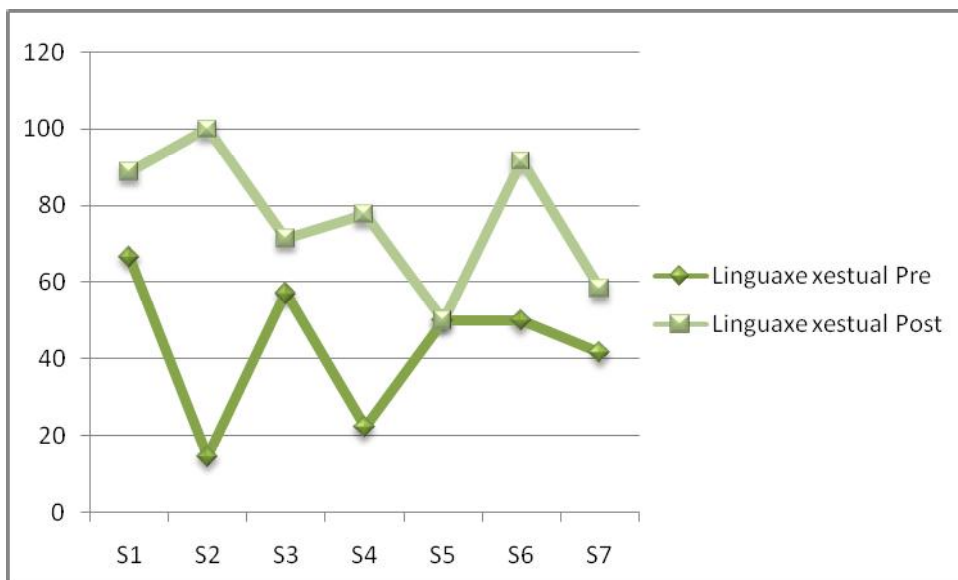


Figura 2. Resultados da dimensión: Linguaxe xestual.

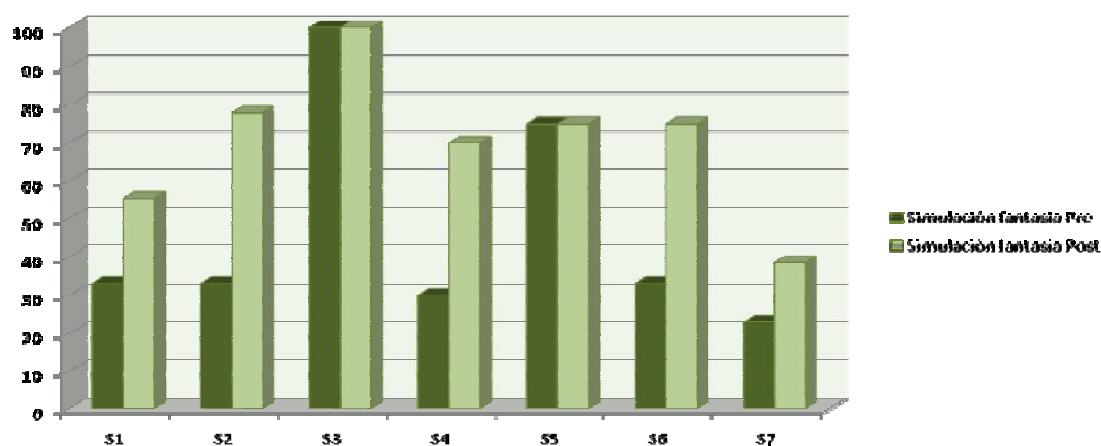


Figura 3. Resultados xerais da dimensión: Simulación, fantasía.

A través da Figura 3, recolleemos os resultados obtidos nas Avaliación inicial e final da dimensión Simulación, fantasía. A nivel xeral obsérvase unha melloría en case todos os suxeitos aínda que destaca a tendencia a manterse no suxeito 3 e 5. En xeral pódese constatar que esta é unha das áreas intervidas na que se aprecian uns resultados máis variables.

DISCUSIÓN

Tanto os pictogramas como os signos son dos sistemas de comunicación alternativa máis comunmente utilizados, con todo deben ser empregados con coidado xa que se constatou que en ocasións as persoas diversidade funcional non entenden ben o seu significado. Co seu emprego na contorna natural no que se desenvolven os individuos se posibilita que mediante a utilización de obxectos reais pódase axudar ás persoas con diversidade funcional a ver a conexión entre imaxe real e pictograma en tempo real. Este modo de traballo é moi útil xa que axuda a mellorar a comunicación e comprensión da contorna, favorece distinguir o eu mesmo respecto doutros, permite ensinar a permanencia do obxecto, etc.

Con todo o emprego de Sistemas Alternativos e Aumentativos de Comunicación provoca todo tipo de reaccións nas familias de nenos e nenas con diversidade funcional. Son moitos pais os que manifestan o seu medo a que se os nenos/as empregan os pictogramas ou signos non van ter interese por comunicarse a través do fala . Por iso entendemos que moitas veces resulta necesario explicar aos pais as funcións destes sistemas. Mediante os pictogramas e signos preténdese que os nenos/as poidan entender mellor o mundo que os rodea, anticiparlles acontecementos, explicarlles os que sucederon... O aumentar esta comprensión repercute en todas as dimensións da comunicación así como no comportamento en xeral.

Para poder chegar aos pais dun modo adecuado é preciso realizar unha intervención entendendo á familia como un todo no que é preciso influír. Por unha banda intervénse directamente no neno/a mentres que por outro se forma aos pais sobre os beneficios que este tipo de sistemas teñen na comunicación, á vez que se lle ofrecen pautas sobre como deben comunicarse e relacionarse cos nenos/as. Cando se fai este traballo en equipo obtéñense múltiples beneficios en todos os ámbitos. A familia séntese máis tranquila e segura no modo de achegarse aos nenos/as á vez que aumenta a confianza no profesional que os está tratando.

Mediante a Figura 1 pódese apreciar unha evolución xeral positiva en todas as dimensións da comunicación que foron avaliadas. Onde se aprecian maiores progresos é nas áreas de Recoñecemento, expectativas e memoria e na de Linguaxe xestual que foi unha das que máis se traballou. Xa que logo entendemos que a intervención nos aspectos semánticos e pragmáticos pode repercutir a nivel xeral no desenvolvemento da comunicación e linguaxe das persoas xa que ao aumentar a comprensión sobre os significados e usos da linguaxe, os individuos tenden a aumentar o seu interese por comunicarse. Os obxectivos principais que se traballaron foron mellorar a comprensión da contorna en que se desenvolven os individuos, ampliar as súas habilidades comunicativas e potenciar a súa Autodeterminación. Ademais algúns pais indicaron que a medida que os nenos/as comprenden mellor se reducen algúns dos seus comportamentos desadaptados (rabieta, berros, golpes...) e que eles séntense máis capaces de controlar a situación.

Centrándonos na Figura 2 (linguaxe xestual), podemos apreciar unha evolución positiva en todos os suxeitos a excepción do número 5 no cal obsérvase que se manteñen os resultados co tempo, isto posiblemente débese a que é un dos suxeitos con maior afectación a nivel intelectual e aínda que a súa evolución global foi positiva, neste aspecto a penas percibíronse cambios. É destacable que este individuo a penas dispoñía de linguaxe oral no momento de iniciarse a intervención, aínda que a familia empregaba con el determinados signos e pictogramas o que lle facilitaba a comprensión da contorna.

Na Figura 3 podemos observar como se produciron avances no coñecemento e manexo dos aspectos semánticos da linguaxe: a fantasía baséase nos significados, e é un bo indicador para valorar a evolución da adquisición destes. Obsérvase que se produce unha melloría en todos os suxeitos, excepto no 3 e no 5, que xa daban uns niveis altos neste aspecto.

Para concluír parécenos axeitado destacar o valor deste tipo de intervencións ten a nivel xeral nos suxeitos e as súas familias xa que ao aumentar a comprensión da contorna os individuos séntense máis seguros e capaces o que acaba por repercutir na súa autoestima, Autodeterminación e Calidade de vida.

BIBLIOGRAFÍA

- Boutin, G. e During, P. (1997): *Intervenciones socioeducativas en el medio familiar*. Madrid : Narcea.
- Cataldo, C.Z. (1991): *Aprendiendo a ser padres: conceptos y contenidos para el diseño de programas de formación de padres*. Madrid : Visor.
- Clemente, R.A. (1995) *Desarrollo del lenguaje. Manual para profesionales de la intervención en ambientes educativos*. Barcelona. Octaedro.
- Gómez Monteverde, L. e López Salcedo, L. (1995) *Lenguaje de signos : vocabulario escolar básico*. Madrid: Ministerio de Educación y Ciencia.
- Secadas, F. (1992) *Escala observacional de desarrollo. Del nacimiento a la adolescencia*. Madrid: TEA Ediciones.
- Tavoillot, H. (1982): Educación familiar y educación escolar. En G. Avancini, *La pedagogía en el siglo XX* (263-273). 3ª ed. Narcea, Madrid.
- Velásquez , M. e Los Certales, F. (1987): *La escuela de padres. Manual práctico*. Alfar, Sevilla.
- Vila, I. (1998): Intervención psicopedagógica en el contexto familiar. En M. J. Rodrigo e J. Palacios (Coords.), *Familia y desarrollo humano* (501-519). Madrid: Alianza Editorial.
- Von Tezchner, S. e Martisen, H. (1993). *Introducción a la enseñanza de signos y al uso de ayudas técnicas para la comunicación*. Madrid: Aprendizaje Visor
- VV.AA. (2001). SPC. HOLA AMIGO. Programa de aprendizaje y comunicación para SPC por medio del ordenador. Valladolid: ASPRONA.